



GRAND HOTEL
ONTUR
ÇEŞME

2022-2023 Yılı

SÜRDÜRÜLEBİLİRLİK RAPORLAMASI

İçerik

1. Rapor Hakkında	2
2. Genel Müdürümüzün Görüşü	3
3. Tesis Tanıtımı ve Tesis Özellikleri	4
4. Sürdürülebilirlik Ekibi	6
5. Çevre Etkilerinin Azaltılması	8
6. Personel ve Çalışma Hayatı	10
7. Yapılan Sosyal Çalışmalar	11
8. Kültürel Çalışmalar	12

1. Rapor Hakkında

GRAND HOTEL ONTUR olarak, 2015 yılında “ Yeşil Yıldız” kriterleri ile sürdürülebilirlik çalışmalarımıza başladık. Bu doğrultuda kaydettiğimiz gelişmeyi ve çalışmanın şu ana kadar olan sonuçlarını üst yönetimimiz, çalışanlarımız, konuklarımız, tedarikçilerimiz ve diğer tüm partnerlerimiz ile paylaşmayı ve böylece bu noktada yaratacağımız farkındalığı artırarak, şu ana kadar gerçekleştirebilmiş olduğumuz ve gerçekleştirmeyi planladığımız çalışmalarda, tüm tarafların daha fazla katılımı ile niyetlerimizi ortak hedef ve başarılarla dönüştürebilmeyi amaçlamaktayız.

Bu hazırlanan sürdürülebilirlik raporu 2022 – 2023 yıl aralığındaki verileri içermektedir.

Sürdürülebilirlik bakış açısını tüm paydaşlarımız ile birlikte geliştirmek ve bir yönetim biçimi olarak benimsemek adına attığımız adımlar her geçen gün yeni fırsatları görmemizi sağlıyor ve bizleri yeniliyor. Böylece yol haritalarımız şekilleniyor. Ontur otellerinde sürdürülebilirlik çalışmaları, belirlenmiş ekibimizin koordinasyonunda olup, bu alandaki faaliyetlerimiz ve performansımızın değerlendirmesi daima paydaşlarımızın beklenti ve görüşlerine açıktır.

Birlikte gelişimimize katkı sağlayacak her türlü geri bildirim için irtibat bilgilerimiz aşağıda yer almaktadır.

2. Genel M¼d¼r¼m¼z¼n G¼r¼Œleri



Değerli misafirlerimiz ve paydaşlarımız;

Ontur Otelleri olarak 2000 Yılından Bu Yana Hizmet veren Beş Yıldızlı tesisimiz Çeşme Ontur , 2007 Yılında İzmir Ontur ve 2019 Yılında hizmete başlayan beş yıldızlı Çeşme On'live Deluxe Otellerimiz ile Çevre Bilincinin Sadece bireysel olarak değil, Çalışanlarımızın ve Misafirlerimizin topyekün bilinci ve proaktif katkısı ile olacağını bilerek, Otellerimizin İnşa aşamasından başlayıp sonraki tüm aşamalarda da Çevre ye uyumlu tesisler hizmete sunma gayreti içerisindeyiz, Biliyoruz ki Çevre bilinci küresel ölçekli bir refah için kilit rol oynar.

Sürdürülebilirlik ; Toplam Kalite, Enerji Tasarrufu, Hijyen Ve Gıda Standartlarının Oluşturulması , Sistemli raporlama ve elbette Operasyonel faaliyetlerin bilfiil hayata geçirilmesi , Denetimi ve Takibi süreci ile mümkündür.

- **Mutfığa Alınan ve Mutfaktan çıkan Gıda nın kontrollü ve ölçülü alımı , kullanımı ve tüketimini denetleyerek , Gıda Atığının minimuma indirilmesi.**
- **Cam, Kağıt, Metal ve Plastiklerin Otel içinde her alanda özel toplanarak ayrıştırılması .**

- **Enerji tasarruflu led ve aydınlatmalar ile Aydınlatma sistemlerinin dönüştürülmesi ile % 80 e yakın tasarruf sağlanması.**

- **2000 Yılında o dönem Türkiye de Otel olarak ilk kullananlardan biri olarak Reverse Osmoz sistemi ile hiçbir kimyasal madde eklenmeden diğer konvansiyonel ayırma işlemlerine nazaran daha az enerji kullanarak Deniz suyunun içilebilir ve bahçe sulamada, havuzlar ve çamaşırhane birimlerinde kullanılabilir hale gelmesini destekleyen çevre dostu çözümler ile suyun daha düşük maliyetle , tasarruflu kullanımı.**

Otellerimizde ; Yukarıdaki Şıkların tamamını Hayata geçirerek ve uygulamaya koyarak ,Halihazırda Yenilenebilir kaynaklara yönelip , İnsanlığa daha temiz ve yaşanabilir bir dünya sunmak ve bu bilincin hem ekiplerimizle hem de Misafirlerimizin hissetmesini sağlayarak ; daha iyi bir Çevre ve Sürdürülebilirlik için var gücümüzle çalışıyoruz.

Siz Değerli İştirakçilerimiz ve Misafirlerimizi de Bizlere verdiğiniz ve vereceğiniz manevi destek ve İşbirliğinden ötürü kutluyor , Gezegeneimizin Sürdürülebilirliğini korumanın ancak bu konuda Gerekli hassasiyete sahip kanaat önderleri ve Kurumlarca benimsenip uygulanabildiği sürece Toplumu harekete geçirebilecek Güce sahip olduğuna inanıyoruz.

Gökçe KEŞİKCİLER BUĞDAY

Cluster General Manager

3. Tesis Tanıtımı ve Tesis Özellikleri

Değerli Misafirlerimiz,

Grand Hotel Ontur eşsiz doğası, temiz denizi ve

çevresi, muhteşem Sakız Adası manzarası ile Türkiye'nin gözbebeği Çeşme yarımadasında kurulmuş modern otelciliğin tüm imkanları ve memnuniyet garantili hizmet anlayışına sahip muhteşem bir tesistir.

Dalyan'a 1 km, Çeşme'ye 4 km, Alaçatı'ya 10 km, İzmir'e 75 km, Adnan Menderes Havalimanı'na 90 km mesafededir.

Grand Hotel Ontur olarak misyonumuz, mesleki tecrübemizin ışığında, yeniliklere açık bir anlayışla konuklarımıza konaklamaları süresince

mükemmel hizmet ve maksimum konforla ömür boyu hatırlayacakları güzel anılarında yer bulmaktır. Otelimizde, Deniz ve Bahçe manzaralı seçenekleriyle toplam 200 oda bulunmaktadır.

TESİS BİLGİLERİ

200 Oda 400 yatak, 400 kişilik Ana Restoran,

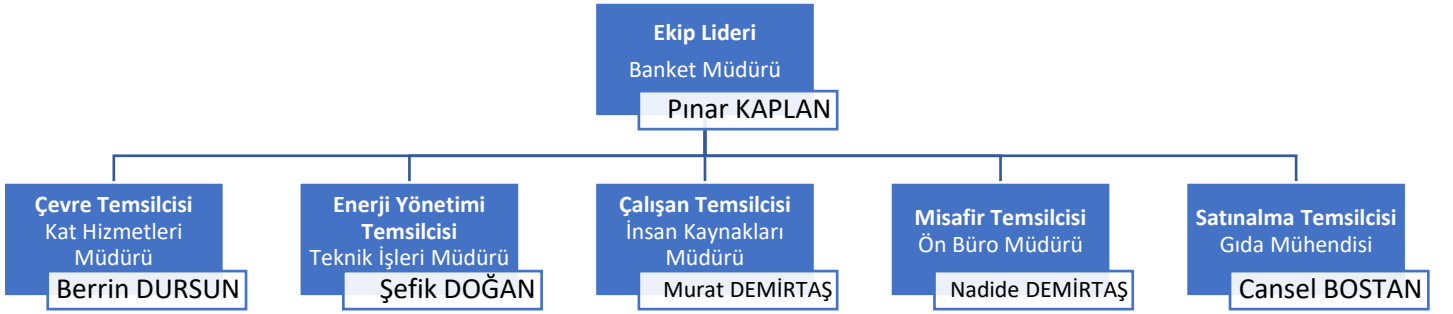
400 kişilik açık restoran, 40 kişilik açık Cafe&Bar,

400 kişilik çok amaçlı salon, 220 kişilik çok amaçlı salon, 60 kişilik çok amaçlı salon, 40 kişilik çok amaçlı salon, 128 kişilik sinema salonu, 200 kişilik disco,

60 kişilik Lobby Bar, okuma – dinlenme ve internet imkanı olan çalışma salonu, oyun salonu.

4. Sürdürülebilirlik Ekibi

 GRAND HOTEL ONTUR ÇEŞME	Sürdürülebilirlik Ekibi Görev Listesi	Doküman No	002
		İlk Yayın Tarihi	
		Revizyon Tarihi	
		Revizyon No	



5. Çevre Etkilerinin Azaltılması

GRAND HOTEL ONTUR VE ONL'LIVE HOTEL ÇEŞME SU RİSK RAPORU 2023

Dünyanın yüzeyi sularla kaplı olmakla birlikte, tatlı su kaynakları gezegenimiz üzerindeki su kaynaklarının sadece %2,5'ini oluşturur. Bu suyun da %70'i buzul ve kar kütleleri içinde saklıdır. Bütün canlılar için vazgeçilmez bir kaynak olan su, yaşamsal önem taşıyan bir değerdir. Dünya yüzeyinin sadece %1'ini kaplamalarına rağmen, tatlı su ekosistemleri bilinen tüm hayvan türlerinin %10'una ev sahipliği yapar. Ancak, WWF'nin Yaşayan Gezegen Raporu'na göre, 1970 yılından bu yana %37 ile en fazla kayba uğrayan ekosistemlerdir (WWF, 2012).

Yeterli miktarda ve iyi kalitede suyun varlığı, tatlı su ekosistemlerinin olduğu kadar, gıda güvencesinin ve sürdürülebilir kalkınmanın, dolayısıyla insanlığın geleceğinin de temel koşuludur. Bu yaşamsal değer üzerindeki baskı her geçen gün artmaktadır. Hâlen, dünya nüfusunun neredeyse beşte biri (yaklaşık 1,2 milyar insan) su sıkıntısı çeken yerlerde yaşarken, bu oranın 2025 yılında üçte iki seviyesine çıkması beklenmektedir (FAO, 2007). Öte yandan, 1,6 milyar insan uygun altyapı ve bunun için gerekli maddi kaynak yetersizliği yüzünden su sıkıntısı çekmektedir (UN Water, 2013). Dünya üzerinde var olan su miktarı sabittir, değişmez. Kıt olan tatlı su kaynakları üzerindeki çeşitli etkenler suya erişim ve su kalitesiyle ilgili bazı sıkıntıların yaşanmasına yol açmaktadır. Bunlar: • Önümüzdeki 40 yıl içerisinde, dünya nüfusuna 2,5 milyar insanın daha eklenmesi beklenmektedir (Godfrey ve diğerleri, 2010).

Artan nüfusun ihtiyaçlarını karşılamak için suya olan talep de büyüyecektir. Ancak suya yönelik talep artışı, nüfus artışından daha hızlıdır. Örneğin, son yüzyıl içinde dünya nüfusu üç kat artarken, su kaynaklarına olan talep yedi kat artmıştır. Dünyadaki toplam su tüketimi 1940'da yılında 1.000 milyar m³ iken bu miktar 1960'da iki katına çıkmış; 1990 yılında ise 4.130 milyar m³ olmuştur (USAID, 2007).

Tatlı su kaynaklarının yaklaşık %70'i tarımda kullanılmaktadır. Artan nüfusun yanı sıra gelir ve tüketim düzeyinin yükselmesi ve gıda ürünlerine yönelik taleplerin artması da su kaynakları üzerinde ilave baskı yaratmaktadır. Uzmanlara göre bu talep artışını karşılayabilmek için, tarımsal sulamada kullanılan su miktarının 2050 yılına kadar iki katına çıkması gerekebilir (Faures ve diğerleri, 2007).

Suya yönelik talep artışının en temel nedenlerinden biri suyun kullanım alanlarının çeşitlenmesidir. Günümüzde su, enerji ve gıda üretimi dâhil olmak üzere birçok ekonomik faaliyet için en önemli girdilerden biridir. Sadece hidroelektrik üretiminde değil, fosil yakıtlar veya kaya gazı gibi yeni enerji kaynaklarının üretim süreçlerinde de su, yoğun bir şekilde kullanılmaktadır.

Türkiye'nin Su Kaynakları Potansiyeli:

- Yıllık ortalama yağış 643 mm/yıl
- Türkiye'nin yüzölçümü 783.577 km²
- Yıllık yağış miktarı 501 milyar m³
- Buharlaşma 274 milyar m³
- Yeraltına sızma 41 milyar m³
- Yüzeysel Su Yıllık yüzey akışı 186 milyar m³
- Kullanılabilir yüzey suyu 98 milyar m³
- Yeraltı suyu Yıllık çekilebilir su miktarı 14 milyar m³
- Toplam kullanılabilir su 112 milyar m³
- Kullanım yerleri Tarımda kullanılan 32 milyar m³
- İçme suyu için kullanılan 7 milyar m³
- Sanayide kullanılan 5 milyar m³
- Toplam Kullanılan Su 44 milyar m³

Kaynak: DSİ, 2012.

Türkiye'nin Su Kaynakları Yerel Riskleri:

- Yerel düzeyde: yeterli içme suyunun olmaması, suyu kullanan sektörler arasındaki rekabetin ve suyun maliyetinin artması,
- Havza düzeyinde: suyun dağıtımı, taşkın ve sellerle mücadele ve suyun kalitesine ilişkin riskler,
- Ulusal düzeyde: su kaynaklarının yönetilmesiyle ilgili kurumsal ve siyasi riskler,
- Bölgesel düzeyde: su ve enerji konusundaki jeopolitik anlaşmazlıklar,
- Küresel düzeyde: suyun uluslararası ticarete konu her türlü ürünün üretilmesinde bir girdi olması ve su darlığından ticaretin olumsuz etkilenme riski.

Kaynak:

https://wwftr.awsassets.panda.org/downloads/turkiyenin_su_riskleri_raporu_web.pdf?4180/turkiyenin-su-riskleri-raporu

ÇEŞME Yağış miktarı*

	Oca	Şub	Mar	Nis	May	Haz	Tem	Ağu	Eyl	Eki	Kas	Ara
Yağış miktarı	86,6 mm	83,1 mm	56,9 mm	35,1 mm	16,4 mm	5,9 mm	0,8 mm	1,1 mm	10,1 mm	34,0 mm	76,1 mm	99,1 mm

Yalnızca aylık toplamları değil, aylar içerisindeki varyasyonu da göstermek için yılın her bir gününü merkez alan hareketli 31 günlük dönemler üzerinden yağış miktarı gösterilmektedir. Çeşme aylık yağış miktarında *önemli düzeyde* mevsimsel varyasyonlar bulunmaktadır.

Yılın *yağmurlu* dönemi en az *13 milimetre* miktarında hareketli 31 günlük yağış miktarı ile *8,2 ay* boyunca *20 Eylül* tarihinden *27 Mayıs* tarihine sürmektedir. Çeşme bölgesinde en yağmurlu ay *Aralık* olup, ortalama yağış *99 milimetre* düzeyindedir.

Yılın *yağmursuz* dönemi *27 Mayıs* tarihinden *20 Eylül* tarihine kadar *3,8 ay* boyunca sürmektedir. Çeşme bölgesinde en az yağmurlu ay *Temmuz* olup, ortalama yağış *1 milimetre* düzeyindedir.

(Kaynak: *<https://tr.weatherspark.com/y/92923/%C3%87e%C5%9Fme-T%C3%BCrkiye-Ortalama-Hava-Durumu-Y%C4%B1l-Boyunca>)

Sayı :
Konu : AAT Proje Onayı Muafiyet

TARDUHAN ÇEVRE DAN. İNŞ. TAAH. TAR. SAN. VE TİC. LTD. ŞTİ. NE
(1898/1 Sok. No:1 Bayraklı/İZMİR)

İlgi : a) 29.05.2015 tarih ve 179 sayılı dilekçe.
b) 18.05.2015 tarih ve 16535 sayılı yazımız.

İlgi dilekçe ile İlimiz Çeşme İlçesi Cumhuriyet Mah. 4310 Sok. No:1 adresinde bulunan ONUR İNŞ. SAN. TİC. A.Ş.-GRAND HOTEL ONTUR ÇEŞME'ye ait ters osmoz atık tuzlu sularının deşarj ortamı olan denize etkisi konulu bilimsel rapor hazırlandığı ve Bakanlığımıza sunulduğu, ilgi (b) yazımız ile bilimsel raporun Bakanlığımızca incelenmesini müteakip bu kapsamda proje onay hazırlanması gerektiğinin bildirildiği, ancak ters osmoz sisteminin 29.11.2000 tarihinde kurulduğu ve bu kapsamda proje onayından muafiyetine dair değerlendirme yapılması istenmiştir.

Bakanlığımızca yayımlanarak 04.03.2014 tarihinde yürürlüğe giren 2014/7 sayılı "Atıksu Arıtma/Derin Deniz Deşarjı Tesisi Proje Onayı" Genelgesi, "II. Proje Onayı İstenmeyecek Durumlar" başlığı, "a) 27 Nisan 2004 tarihinden önce kurulduklarını veya inşaatına başladıklarını resmi belge ile ispatlayanlar bu Genelge hükümlerinden muaftır." hükmü bulunmaktadır.

İlgi dilekçe ve eklerin incelenmesi neticesinde; 29.11.2000 tarihli deniz suyu reverse osmoz cihazı montajı ile ilgili faturanın bulunması nedeniyle 27.04.2004 tarihinden önce yapılmış olduğu anlaşılmış olup, ilgili ters osmoz sisteminin Çevre İzin ve Lisans Yönetmeliği kapsamında çevre izni başvurusunda bulunulması şartıyla, bahse konu olan AAT 2014/7 sayılı Genelge gereği proje onayından muaf bulunmaktadır.

Bilgilerinizi ve gereğini rica ederim.

Mehmet Ali ARSLAN
Müdür a.
İl Müdür Yardımcısı

Çevre Denetimleri
Şube Müdürü
Sükran NURLU Y.

ASLI GİBİDİR


Otelimiz Su Riski Değerlendirmesi:

Yukarıdaki bilgileri ışığında, Çeşme iklimi kurak olarak değerlendirilen bir bölgede yer almaktadır. Su kaynakları sınırlı olup, Kutlu Aktaş Barajı ve derin su kuyuları ile su temini yapılabilmektedir. Nüfusu 2020 yılı için 46.093 olarak değerlendirilmiştir. Ancak, Çeşme'nin turizm bölgesi olması sebebi ile yaz aylarında bu rakam günü birlik ziyaretçilerle birlikte 1.000.000' a kadar ulaşmaktadır. Aylık yağış ortalaması 42 mm dir. Bu yağış miktarı da yörede yerel su teminini zorlaştırmaktadır. İzmir Büyük Şehir Belediyesi bölgeye 30 40 km hatlar ile içme suyu temin etmek için projeler yürütmektedir.

Sonuç olarak wwf.org ve wri.org verilerine göre de hem Türkiye hem de İzmir – Çeşme Bölgesi Genel su riski olarak en riskli bölge olarak değerlendirilmektedir.

Çeşme Bölgesinde yer alan tesisimizin bulunduğu alan ve su temin ettiği sistem değerlendirildiğinde, su riski en yüksek bölgede yer almaktadır. Su tüketimi konusunda her türlü önlemi alarak çalışmalarına devam etmelidir.

Tesisimizin kısa ve orta vadeli yatırım ve işletme çalışmaları yapılırken, su kullanım ihtiyaçlarına göre yeni teknoloji ve su temin imkanlarına uygun yatırımların planlaması gereklidir.

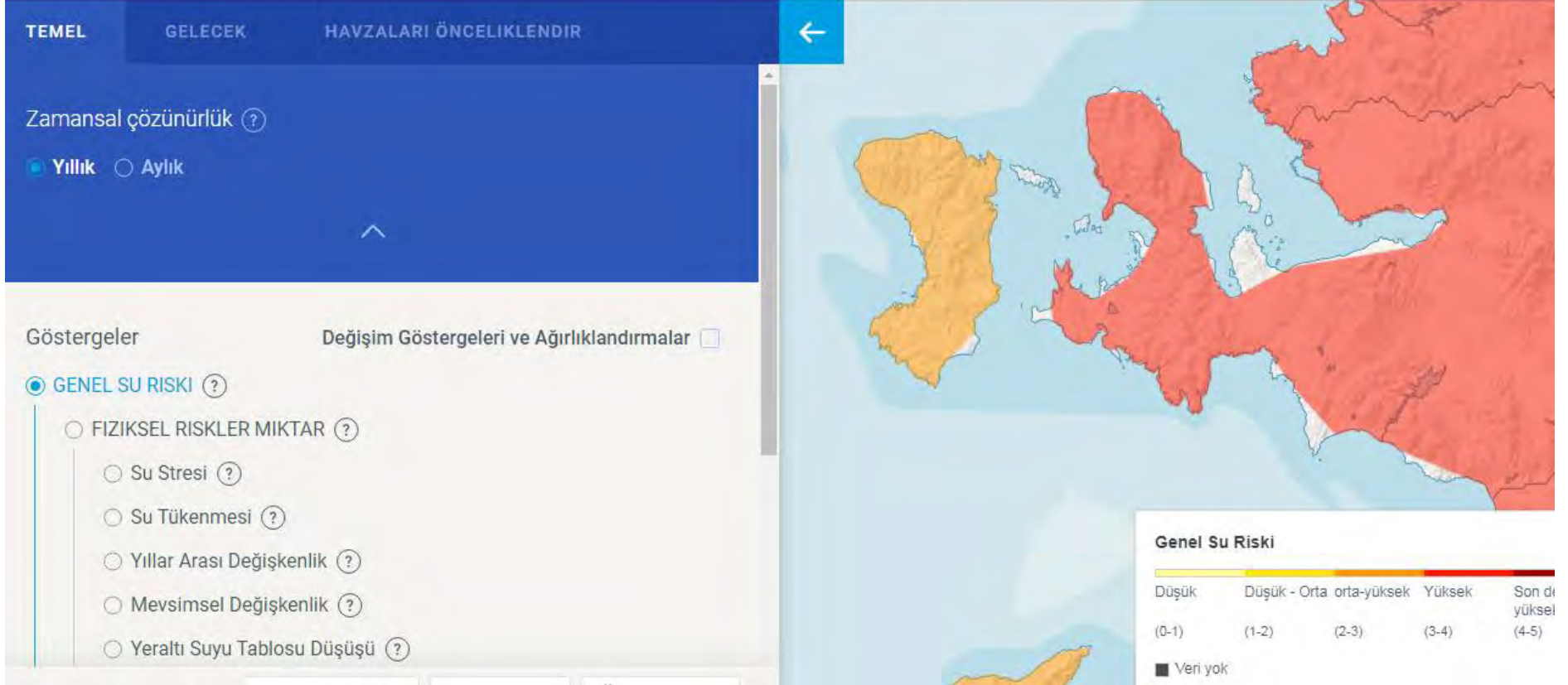
Tesislerimizde, tüketilen suyun tamamı arıtılarak arazi sulaması için kullanılmaktadır.

Onur KESİCİ

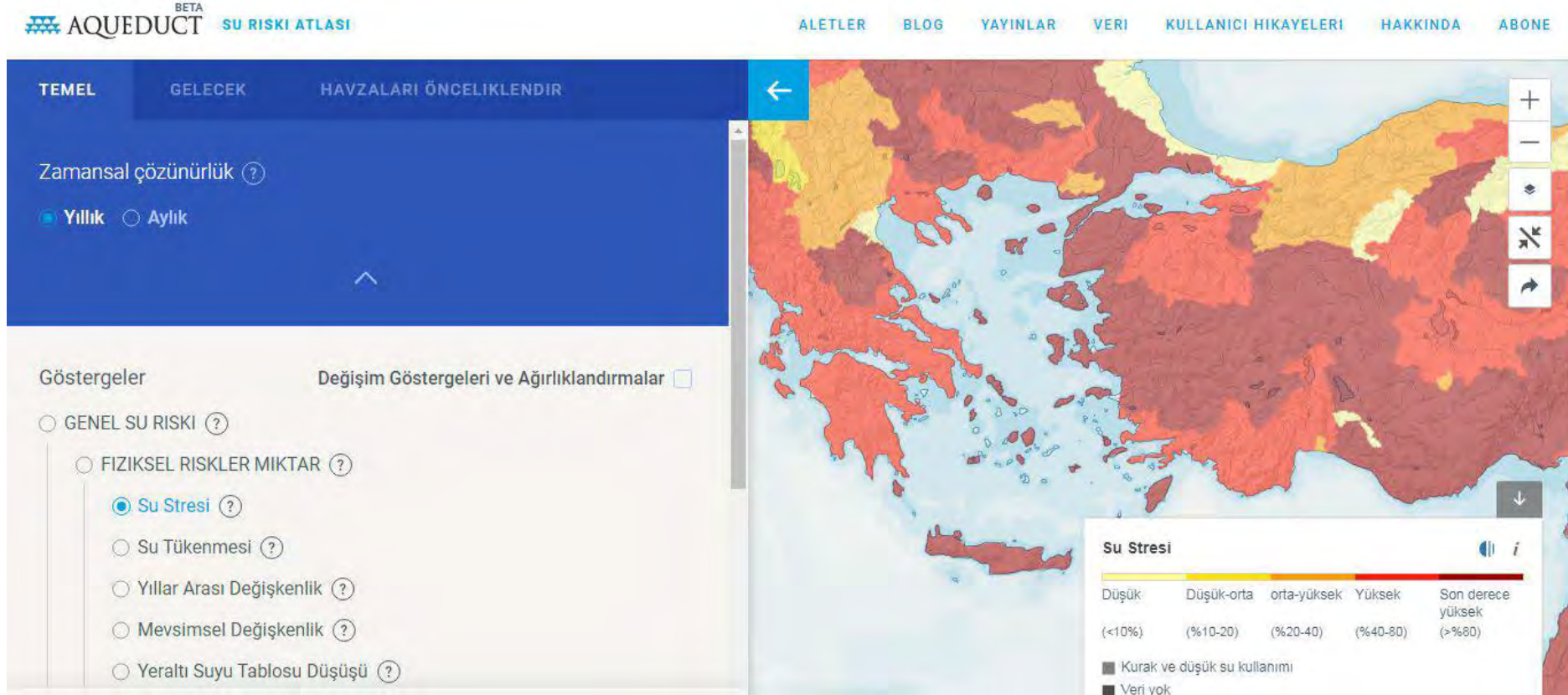
Çevre Biyoloğu


ONAY ÇEVRE DANIŞMANLIK MÜH. MÜS. EĞ. VE
TURZ. SAN. TİC. LTD. ŞTİ.
Adalet mah. 1994/1 Sk. No: 1
Avcılar Office Marpa Yolu D: 26 Bayraklı / İZMİR
Kahsiyaka V.D. 643/09896/3 Tic. Sic. No: 182772
T: 0 232 341 66 29 F: 0 232 341 66 30
www.onaycevre.com

Çeşme Su Risk Haritası (<https://www.wri.org/>)



Türkiye Su Riski Atlası (<https://www.wri.org/>):



ONUR KESİCİ
TESİS

Ana Sayfa İşlemler Kurum Bilgilerim Sorumlu Personel Üst Birim Tanımlama Alt Birim Onaylama Yeni Faaliyet Faaliyet Sorgulama Alt Birim Faaliyet Sorgulama Belgelendirme Raporlama

Çıkış

Belgelendirme Başvuru Listesi PDF EXCEL

Filtreler

İlçe: ÇEŞME Başvuru Türü: Bina/Yerleşke

Sorgula Temizle

Yeni Başvuru +

Başvuru Sayısı : 1
Alınan Belge Sayısı : 0
İptal edilen Belge Sayısı : 0

Tesis Adı	İl	İlçe	Başvuru Türü	Başvuru Tarihi	Güncelleme Tarihi	Başvuru Durumu	Onaya Gönderildiği Tarihi	BelgeNet Takip No	İşlem
ONUR İNŞAAT TİCARETVE SAN.A.Ş.	İZMİR	ÇEŞME	Bina/Yerleşke	31.12.2020	06.11.2023	Başvuru Yapıldı		-	i

6. Personel ve Çalışma Hayatı

7. Yapılan Sosyal Çalışmalar



8. Kltrel alıřmalar



Otelimiz, yurt içi ve yurt dışı fuar organizasyonlarında, basın organlarına verilen röportajlar ile Çeşme'nin tanınması için çalışmalar yürütüyor, Çeşme Belediyesi ve tüm yerel birlikleri tanıtım faaliyetleri kapsamında destekliyoruz.



Büfelerimizde yerel lezzetleri ön plana çıkarıyor, misafirlerimizin beğenisine sunuyoruz.

Mevsiminde ve yaz sezonunda *organik olarak yetiştirilmiş ve yöresel olarak hazırlanmış*, şevketi bostan, arap saçı, enginar turp otu, cıbez, reçeller ve içecek olarak limonata servisi yapılmaktadır.



Otel lobisinde canlı bitkiler ile oluşturulan botanik bahçemizde misafirlerimize huzurlu ve doğa ile iç içe bir alan sunuyoruz



Minik misafirlerimizi de unutmadık. Doğa ile iç içe bir alanda geri dönüşüm materyalleri ile hazırladığımız survivor parkurunda çocuklar çok eğleniyorlar.

